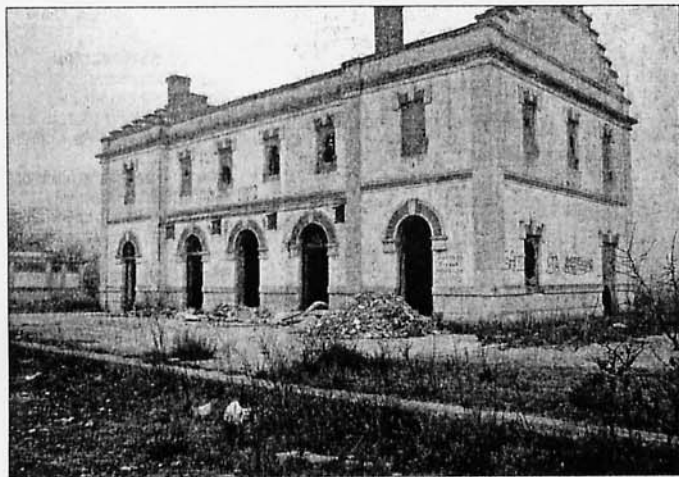


## TUDELA Y RIBERA



**FITERO.** La estación de tren de Fitero, situada a unos 5 kilómetros del casco urbano, se encuentra en estado de abandono, como se ve en la fotografía. En sus inmediaciones hay algunas vías arrancadas y los andenes están invadidos por la maleza.



**CASTEJÓN.** En la imagen superior se puede apreciar el estado de abandono en que se encuentra la línea férrea Castejón-Soria en su punto de partida, en la villa ferroviaria. La maleza prácticamente oculta la vía.

## 28 colectivos de 4 municipios piden crear una vía verde en la línea Castejón-Soria

■ Quieren que sirva de enlace entre Corella, Cintruénigo, Castejón y Fitero

DDN. TUDELA.

Un total de 28 entidades, asociaciones y colectivos de las localidades riberas de Castejón, Corella, Cintruénigo y Fitero han solicitado a sus respectivos ayuntamientos que deman-

den el desmantelamiento de la vía férrea Castejón-Soria a su paso por Navarra, y en desuso desde 1996, para convertirla en vía verde. El tramo que piden recuperar tiene una longitud de 23 kilómetros y transcurre por las poblaciones ya mencionadas. Los colectivos que

proponen esta iniciativa consideran que su puesta en marcha daría un nuevo impulso «social, cultural y turístico» al corredor del Alhama y pasaría a ser una nueva vía de enlace a pie, a caballo o en bicicleta entre las 4 localidades, que suman más de 20.000 habitantes.

Centros educativos y de salud, asociaciones deportivas, grupos ciclistas y varias Apymas, entre otros, integran los 28 colectivos de Castejón (3.887 habitantes), Cintruénigo (6.783), Corella (7.713) y Fitero (2.257), que piden convertir en vía verde la línea férrea Castejón-Soria que transcurría, hasta que en 1996 se cerró, por estas cuatro localidades. No es la primera vez que se lleva a cabo una propuesta de estas características. En 2002, los ayuntamientos de Castejón y Ólvega (Soria) promovieron convertir en vía verde el trazado ferroviario entre ambos municipios. La iniciativa llegó en 2004 al Senado aunque se aplazó su debate por las elecciones generales.

En esta ocasión, la iniciativa ha partido de Biciclistas de Corella, una asociación que promueve el uso de la bicicleta. Hace 3 meses comenzaron a contactar con entidades y colectivos de los municipios afectados con el fin de conseguir adhesiones. Hasta ahora han sido 28 los que se han sumado a la iniciativa. El martes, se entregó en los cuatro ayuntamientos de las localidades ya citadas su demanda para que «cursen la petición oficial de desmantelamiento de la vía férrea Castejón-Soria a su paso por Navarra» con el fin de que se recupere esta «vía muerta», que se encuentra abandonada, y se convierta en vía verde. Con tal fin, proponen a los consistorios que contacten con ADIF (Administrador de Infraestructuras Ferroviarias) y la Fundación de Ferrocarriles Españoles, que coordina el programa Vías Verdes desde el Ministerio de Medio Ambiente.

Esta vía verde pasaría a ser la sexta de Navarra, tras la del Ferrocarril Vasco-Navarro (Antoñana-Murieta), Foz de Lumbier, Bida-



DDN

soa, Tarazona y Plazaola. «Hay más de 1.550 kilómetros de vías verdes en España y otros 5.500 de vías abandonadas a la espera de un mejor destino», dicen.

Toño Peña de Marcos, miembro de Biciclistas de Corella, afirmó que el miércoles se presentó

en Tudela el Plan Director de la Bicicleta de Navarra, que prevé diseñar una red de 1.200 kilómetros de vías en las que se pueda circular en bicicleta y que conecten diferentes municipios. «Se está elaborando esa red y en la misma está prevista esta línea», señaló.

### LOS COLECTIVOS ADHERIDOS A ESTA INICIATIVA

**Castejón.** Las entidades y colectivos de la villa ferroviaria que promueven la conversión de la línea Castejón-Soria, a su paso por Navarra (un total de 23 kilómetros), en vía verde, son la asociación castejonera Amigos del Ferrocarril, el colegio público Dos de Mayo, y el club ciclista El Patorrillo.

**Cintruénigo.** En esta localidad ribera se han sumado a esta demanda la asociación Pro-Cabalga de Cintruénigo, el colegio público Otero Navascués, el Club Ciclista Carbonero, la coral Virgen de la Paz, el colectivo de cultura popular Alhama, y el Instituto de Educación secundaria La Paz.

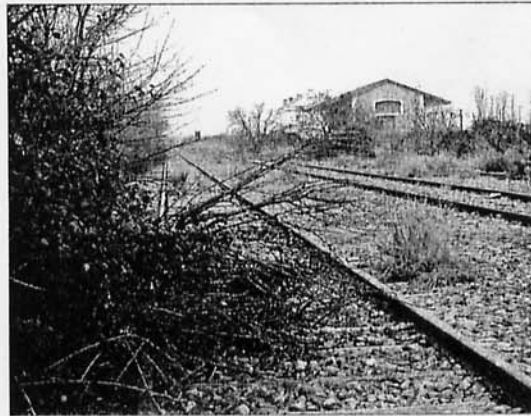
**Corella.** En Corella, han suscrito esta

iniciativa, las siguientes entidades: Biciclista de Corella, club de montaña Saioa, sociedad La Chispa, Club Deportivo Corellano, sección ciclista del ayuntamiento, asociación Turrumbere, instituto de enseñanza secundaria Alhama, Escuela de Arte, colegio público José Luis de Arrese, asociación Skate y Snowboard Comunidad Gliss, grupo deportivo municipal La Merced, grupo de percusión Drumline, Apyma José Luis de Arrese, Apyma del instituto Alhama, Peña Osasunista, centro de salud y asociación de comerciantes.

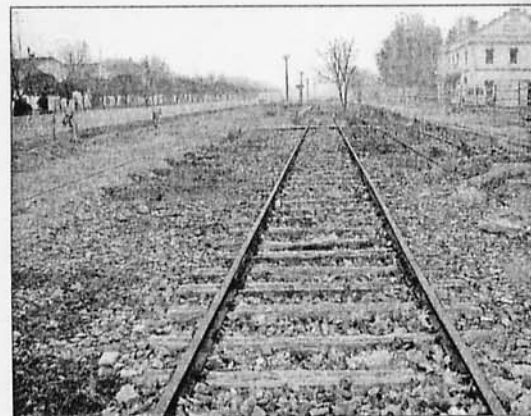
**Fitero.** Se han sumado a la demanda el club deportivo Calatrava y la Apyma del colegio Juan de Palafox.

### DATOS DE INTERÉS

**La línea férrea Castejón-Soria.** La línea ferroviaria Castejón-Soria se inauguró en 1940, facilitando así la comunicación directa de la Ribera con Madrid. Discurre por la Comunidad foral en una longitud de unos 23 kilómetros, desde Castejón hasta la Muga de Navarra con La Rioja (Valverde). Esta línea no está electrificada y tiene vía única. En la misma se encontraban las estaciones de las poblaciones riberas de Fitero, Cintruénigo, Corella y Castejón. Renfe decidió suprimirla el 1 de diciembre de 1996.



**CORELLA.** La «vía muerta» en que se ha convertido la línea ferroviaria Castejón-Soria es más que patente, según se aprecia en esta fotografía tomada en Corella.



**CINTRUÉNIGO.** La estación carbonera está en perfecto estado de conservación. La vía férrea atraviesa la localidad. En el sector del paso a nivel de la prolongación de Avenida Rubio, se ha construido un amplio aparcamiento.